



# RINGENDORF

## Document d'Information Communal sur les Risques Majeurs **D.I.C.R.I.M.**

Document destiné aux habitants de la commune décrivant les conduites à tenir en cas d'alerte Risques Majeurs



Mise à jour février 2026

# Sommaire

Présentation du document	p 2
Liste des arrêtés de catastrophes naturelles	p 2
La situation de Ringendorf	p 3
Le risque sismique	p 4
Le risque tempête	p 6
Le risque neige / verglas	p 7
Le risque grands froids	p 7
Le risque de coulées d'eau boueuse	p 8
Le risque canicule	p 8
Le risque de feu de forêts	p 9
Le risque de pandémie	p 10
Le risque radon	p 11
Le transport de matières dangereuses	p 12
Les moyens d'alerte et de protection de la population	p 13
Pour en savoir plus	p 14
Comment se préparer en amont ?	p 15
Les numéros utiles	p 16

## Présentation du document

Conformément à la réglementation et plus précisément l'article L125-2 du Code de l'Environnement modifié par le décret n°2011-838 du 11 juillet 2011, le maire consigne dans un dossier synthétique les risques majeurs naturels et technologiques auxquels la commune est soumise.

Ce document recense et informe les habitants sur les risques majeurs auxquels ils peuvent être confrontés et les consignes individuelles à respecter en cas de réalisation d'un des risques.

Le risque majeur résulte d'un événement potentiellement dangereux (l'aléa) se produisant sur une zone où des enjeux humains, économiques et environnementaux peuvent être touchés.

Deux critères caractérisent le risque majeur :

- la gravité : nombreuses victimes, lourds dommages aux biens et à l'environnement.
- la faible fréquence : on pourrait être tenté de l'oublier et de ne pas se préparer à sa survenue,

Pour les services de secours et l'ensemble des personnes pouvant intervenir dans la sauvegarde des personnes et des biens, ce document est complété par le Plan Communal de Sauvegarde, décrivant les dispositifs d'alerte et de secours à mettre en œuvre en cas de crise.

## Liste des arrêtés de catastrophes naturelles de la commune de Ringendorf

Début d'évènement	Fin d'évènement	Date de l'arrêté	Publication au JO	Phénomène
25/12/99	29/12/99	29/12/99	30/12/99	Mouvement de terrain
25/12/99	29/12/99	29/12/99	30/12/99	Inondations et/ou coulées de boue
01/04/83	28/04/83	16/05/83	18/05/83	Inondations et/ou coulées de boue

# La situation de RINGENDORF

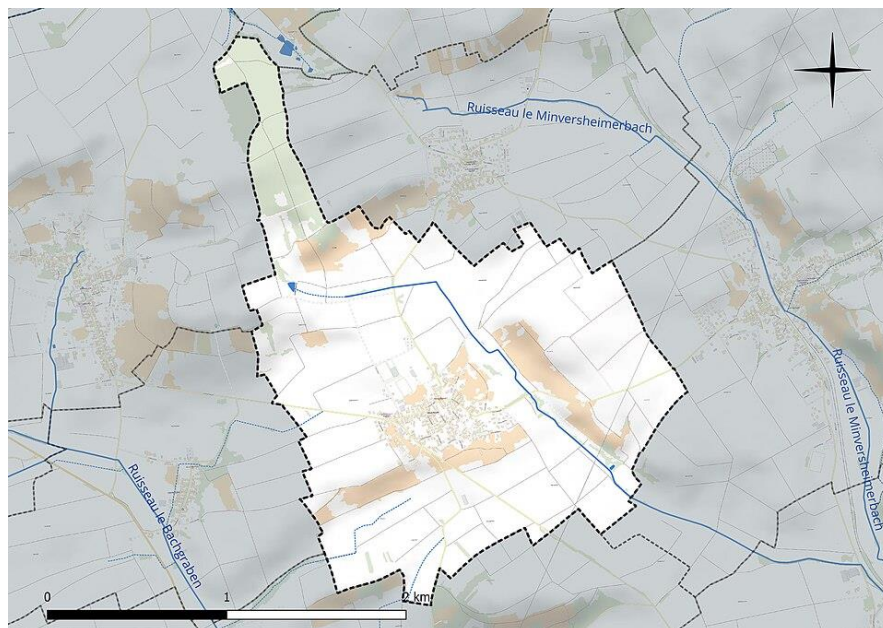
La commune compte 472 habitants, selon les chiffres INSEE 2023.

Les habitations sont localisées dans un espace urbain relativement regroupé.

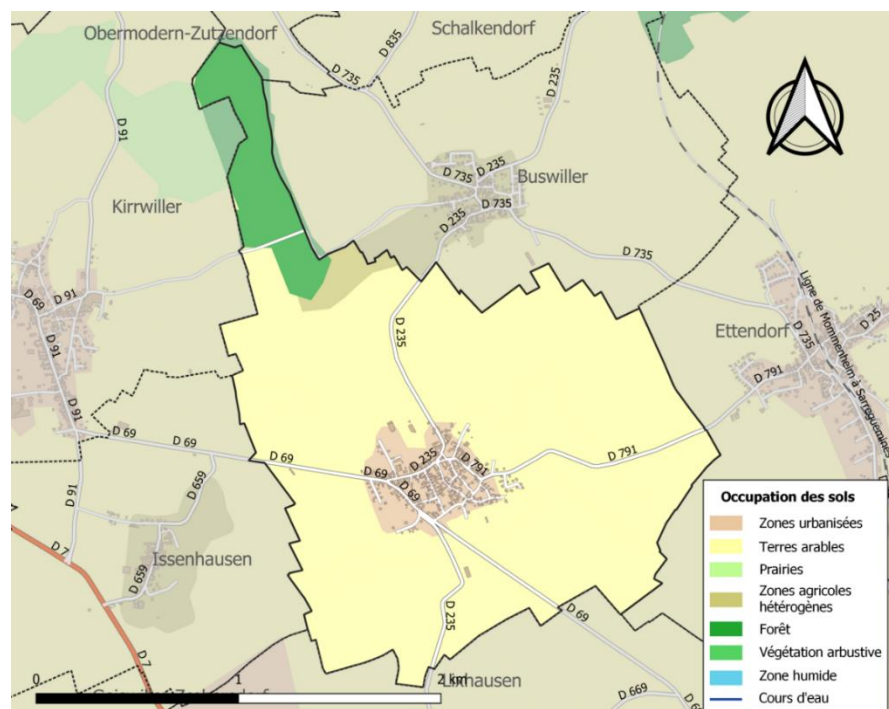
La commune est implantée sur les deux versants d'un talus, la ligne de crête est visible de plusieurs kilomètres à la ronde. De ce fait, la commune n'est pas fortement exposée aux risques d'inondation ou de coulées d'eaux boueuses.

Les eaux s'écoulent par versant dans deux ruisseaux :

- Le *Landgraben* qui prend sa source au nord du village et s'écoule en direction de Alteckendorf. Dans sa partie nord, le ruisseau est souterrain. Il s'agit d'un ruisseau aux faibles dimensions et débit. Ce ruisseau est parfois appelé Gänzbach.
- Les eaux du fossé situé à proximité de Lixhausen s'écoulent en direction du *Bachgraben*. Son écoulement est souterrain sur le ban communal de Ringendorf puis ouvert sur celui de Lixhausen.



La superficie totale du ban communal est de 360 hectares, dont environ 25 hectares sont constitués d'un bois de feuillus dense à la limite nord du ban (forêt partagée avec les communes de Kirwiller, Buswiller, Obermodern).



Plusieurs routiers importants traversent la commune et desservent le pays de Hanau depuis l'autoroute, le pays de la Zorn ou le Val de Moder.

- La D69 traverse le ban communal du sud-est au nord-ouest
- La D235 traverse le village du nord au sud
- A l'est la D791 rejoint la D69 au cœur du village

Notre commune est exposée à différents risques naturels et technologiques :

- Le risque sismique : l'exposition de la commune est niveau modéré
- Les aléas météorologiques (tempête, chute de neige, verglas, grands froids, canicule)
- Le risque de coulées d'eaux boueuses : l'exposition de la commune est niveau faible
- Le risque pandémie
- Le risque lié au radon : l'exposition de la commune est niveau faible
- Le transport de matières dangereuses : l'exposition de la commune est niveau faible

### **Référence des niveaux de risque de Ringendorf**

Tableau des risques majeurs par commune figurant en annexe de l'arrêté préfectoral du 28 Aout 2023 sur les risques naturels et technologiques majeurs du Bas-Rhin

[https://www.bas-rhin.gouv.fr/contenu/telechargement/52053/379752/file/20230628\\_RisquesCommunes67\\_AP\\_signe\\_Annexe1\\_Liste.pdf](https://www.bas-rhin.gouv.fr/contenu/telechargement/52053/379752/file/20230628_RisquesCommunes67_AP_signe_Annexe1_Liste.pdf)

## **Le risque sismique**

Niveau de risque de la commune : MODERE

Un risque sismique ou tremblement de terre se traduit en surface par des vibrations du sol. Il provient de la fracturation des roches en profondeur. L'activité sismique est concentrée le long de failles, en général à proximité des frontières entre ces plaques.

Lorsque les frottements au niveau des failles sont importants, le mouvement entre les plaques est bloqué. De l'énergie est alors stockée le long de la faille. La libération brutale de cette énergie engendre un déplacement rapide des plaques, qui est la cause des séismes.

Après la secousse principale, des répliques se produisent souvent, pouvant également être dangereuses.

La commune, comme toute la bande rhénane se trouve dans une zone de sismicité modérée. Aujourd'hui, le phénomène sismique est assez bien connu et fait l'objet d'une surveillance constante mais il reste toujours impossible de savoir où, quand et avec quelle intensité un séisme surviendra et donc de donner l'alerte assez tôt avant l'arrivée des ondes destructrices du séisme. La réduction de l'impact de ce phénomène naturel sur les personnes et les biens passe donc par la prévention.

Dernières secousses répertoriées dans l'Est de la France sont de magnitude inférieure à 6 (sur l'échelle de Richter qui en compte 9 au total).

13/04/1992 : magnitude 5,6

22/02/2003 : magnitude 5,4

05/12/2004 : magnitude 5,3

08/12/2006 : magnitude 3,4

19/08/2007 : magnitude 3,5

23/02/2008 : magnitude 4,3

05/05/2009 : magnitude 4,3



## Conduite à tenir face au risque sismique

### AVANT

- Repérer les points de coupure de gaz, eau, électricité,
- Repérer les murs porteurs de votre maison ou appartement,
- Fixez les appareils et les meubles lourds
- Préparer un plan de regroupement familial,
- Prévoir une radio et une lampe à pile.

### PENDANT

Dès la première secousse : baissez-vous, protégez-vous la tête et surtout restez où vous vous trouvez :

- à l'intérieur : mettez-vous près d'un mur, d'une colonne porteuse, dans l'encadrement d'une porte ou sous des meubles solides. Éloignez-vous des fenêtres. Si vous êtes au lit : attendez en vous protégeant la tête avec un oreiller. Les objets situés au-dessus de vous peuvent tomber. De plus, les éclats de verre cassé sur le sol blessent souvent les personnes qui ont cherché à évacuer ou à sortir du lit pour se glisser dessous.
- à l'extérieur : ne restez pas sous des fils électriques ou ce qui peut s'effondrer (ponts, corniches, toitures... )
- en voiture : arrêtez-vous et ne descendez pas avant la fin des secousses. Évitez les ponts ou les rampes qui pourraient avoir été endommagés par le séisme.
- Si vous êtes dans un magasin ou tout autre endroit public, ne vous précipitez pas vers les sorties. Éloignez-vous des étagères contenant les objets qui pourraient tomber.
- Si vous êtes dans la cuisine, éloignez-vous du réfrigérateur, du fourneau, et des placards suspendus.
- Si vous êtes dans un stade ou un théâtre, restez dans votre siège et protégez votre tête avec vos bras. N'essayez pas de partir avant l'arrêt des secousses. Partez alors dans le calme, de façon ordonnée.

Ouvrez les portes, vous éviterez ainsi leur blocage. Protégez-vous la tête avec les bras. N'allumez pas de flamme.

- Se signaler à haute voix ou si possible par un appel à vos proches pour faciliter le travail des secours

### APRES

- Après la première secousse, méfiez-vous des répliques : il peut y avoir d'autres secousses.
- Ne prenez pas les ascenseurs pour quitter un immeuble.
- Vérifiez l'eau, l'électricité.
- En cas de fuite, ouvrez les fenêtres et les portes, sauvez-vous et prévenez les autorités.



# Le risque tempête

Niveau de risque de la commune : selon le niveau d'alerte Météo

On parle de tempête pour des vents supérieurs à 89 km/h (degré 10 de l'échelle de Beaufort). Une tempête correspond à l'évolution d'une perturbation atmosphérique (ou dépression) le long de laquelle s'affrontent deux masses d'air aux caractéristiques distinctes (température, teneur en eau).

Ce phénomène peut accompagner un orage, en cumulant ses effets à la foudre ou à la grêle.



## Conduite à tenir face au risque tempête

### AVANT

- Rangez ou tixez les objets susceptibles d'être emportés ou endommagés (mobilier de jardin, poubelles,...)
- Vérifiez le bon ancrage au sol des structures légères (serres, vérandas, cabanons)
- Fermez les portes et les volets
- Dans la mesure du possible, restez chez vous
- Prévoyez des couvertures ou vêtements chauds
- Prévoir une radio et une lampe à pile.

### PENDANT

- Evitez tout déplacement inutile, réduisez votre vitesse si vous êtes en route,
- Débranchez les appareils électriques ou antennes
- N'intervenez pas sur les toitures
- Ne vous promenez pas en forêt
- Mettez-vous à l'écoute des stations de radio locale

### APRES

- Ne rétablissez les réseaux qu'après vérification technique.
- Ne touchez en aucun cas à des fils électriques tombés au sol
- Prenez contact avec vos voisins pour voir s'ils ont besoin d'aide.



## Le risque neige / verglas

Niveau de risque de la commune : selon le niveau d'alerte METEO

Les chutes de neige et les phénomènes de verglas ou de pluies verglaçantes sont consécutifs à des précipitations qui se produisent lorsque les températures sont négatives ou proches de 0°C.

Elles peuvent entraîner la formation de phénomènes glissants sur les trottoirs et le réseau routier et une augmentation de poids sur les bâtiments et les infrastructures.

Glissades, effondrement de toitures, destructions des réseaux téléphoniques et électriques et routes coupées sont les principales conséquences de ce type de risque.



### Conduite à tenir face au risque neige / verglas

#### PENDANT

- Evitez de circuler, en cas d'obligation, munissez-vous d'équipements spéciaux,
- Protégez-vous des chutes et protégez les autres en dégageant la neige devant votre maison.
- Protégez vos canalisations et compteurs d'eau
- Ne touchez en aucun cas à des fils électriques tombés au sol
- Prévoyez des couvertures ou vêtements chauds
- Mettez-vous à l'écoute des stations de radio locale
- Si vous remarquez une personne en difficulté, contactez le 115



## Le risque grand froid

Niveau de risque de la commune : selon le niveau d'alerte METEO

Le risque de Grand Froid est lié à la survenue de températures atteignant des valeurs nettement inférieures aux normales saisonnières du département concerné et s'étalant sur plusieurs jours.

Il s'accompagne souvent d'autres phénomènes météorologiques dangereux :

formation de verglas et de glace, chutes de neige, pollution atmosphérique etc.

Ces périodes de Grand Froid ont des conséquences graves pour les personnes fragilisées (hypothermie, aggravation des pathologies et des maladies infectieuses, intoxication par le monoxyde de carbone,...), les biens et la vie quotidienne (gel des réseaux électrique, des conduites d'alimentation, coupure de la circulation ferroviaire, aérienne, etc.).



### Conduite à tenir face au risque grand froid

#### PENDANT

- Evitez de vous déplacer
- Limitez les efforts physiques et les activités à l'extérieur
- Protégez vos canalisations et compteurs d'eau
- Donnez et prenez des nouvelles de votre entourage
- Prévoyez des couvertures ou vêtements chauds
- Mettez-vous à l'écoute des stations de radio locale
- Si vous remarquez une personne en difficulté, contactez le 115



# Le risque de coulées d'eau boueuse

Niveau de risque de la commune : FAIBLE

Ce sont les écoulements chargés de terres en suspension qui ont été détachées par les pluies ou le ruissellement et qui sont entraînées par écoulement de l'eau à l'aval.

L'érosion des sols à l'origine de la coulée d'eau boueuse advient dans des conditions particulières, sous l'influence d'événements localisés, intenses et souvent de courte durée, principalement au cours du printemps, période durant laquelle la couverture végétale des sols est faible.



## Conduite à tenir face au risque de coulées d'eau boueuse

### PENDANT

- Rentrez au plus vite dans un bâtiment en dur
- Fermez les portes, fenêtres et aérations
- Rangez au sec produits toxiques, objets putrescibles et documents officiels (carte d'identité...),
- Déplacez les véhicules susceptibles d'être inondés,
- Prévoir une évacuation à l'étage
- Faire une réserve d'eau potable à l'étage
- Ne pas tenter de rejoindre des proches
- Ne pas s'engager dans les zones inondées



# Le risque canicule

Niveau de risque de la commune : selon le niveau d'alerte METEO

Le risque canicule survient lorsque les températures journalières (diurnes et nocturnes) atteignent, durant plusieurs jours, des valeurs nettement supérieures aux normales saisonnières du département

concerné. Il s'accompagne souvent d'autres phénomènes dangereux : sécheresse et appauvrissement de la ressource en eau, augmentation du risque d'incendie, pollution atmosphérique, etc.

Ces périodes de canicule ont des conséquences graves pour les personnes fragilisées (coup de chaleur, déshydratation, troubles respiratoires,...) pour les biens et la vie quotidienne (fissuration des façades des habitations, pollution des zones urbanisées...).



## Conduite à tenir face au risque canicule

### PENDANT

- Restez à votre domicile dans les pièces les plus fraîches.
- Fermez les volets le jour
- Limitez les efforts physiques et les activités à l'extérieur aux heures les plus chaudes
- Hydratez-vous en buvant de l'eau régulièrement (ne consommez pas d'alcool)
- Donnez et prenez des nouvelles de votre entourage
- Mettez-vous à l'écoute des stations de radio locale



# Le risque de feu de forêt

Niveau de risque de la commune : FAIBLE

Un incendie de forêt est un feu non maîtrisé qui se propage sur une étendue boisée. D'origine naturelle ou accidentelle, il peut se produire toute l'année, mais la période estivale est la plus propice. La propagation de l'incendie est principalement déterminée par le type de végétation (les landes, le maquis et la garrigue sont les formations végétales les plus exposées), les conditions météo (vent fort, forte chaleur) et le relief.



## Conduite à tenir face au risque de feu de forêts

### AVANT

- Débroussailliez autour des habitations et le long des voies d'accès
- N'accolez pas la maison à des réserves de combustibles
- Informez-vous sur le risque avant de construire
- Prévoyez les moyens de lutte contre l'incendie (réserve d'eau, pompe de piscine)

### PENDANT

- Informez les sapeurs-pompiers au plus vite (18)
- Fermez les volets, portes et fenêtres : calfeutrez-les avec des linges mouillés
- Ne vous approchez pas du feu, ne sortez pas sans ordre des autorités.
- Dans la nature, éloignez-vous dos au vent en vous dirigeant sur les cotés du front de feu
- Dégagez les voies d'accès et les cheminements d'évacuation : arroser les abords
- Fermez les vannes de gaz et produits inflammables
- Rentrez rapidement dans le bâtiment en dur le plus proche
- Mettez-vous à l'écoute des stations de radio locale

### APRES

- Fates l'inventaire des dégâts, déclarez le sinistre au plus tôt à l'assureur
- Ne rétablissez les réseaux qu'après vérification technique
- Aérez les pièces.



# Le risque de pandémie

Niveau de risque de la commune : selon les niveaux d'alerte préfectoral

La menace d'une pandémie, c'est-à-dire d'une épidémie de grande ampleur est liée à l'apparition éventuelle d'un nouveau virus hautement pathogène contre lequel la population mondiale ne présenterait pas d'immunité (non couvert par les vaccins actuels).

Il y a 7 phases d'alerte définies par les autorités mondiales :

1		<b>Pas de virus</b>
2		<b>Influenza d'origine animale</b>
3		<b>Grippe d'origine animale</b>
4		<b>Cas groupés humains</b>
5		<b>Extension des cas</b>
6		<b>Pandémie</b>
7		<b>Fin de pandémie</b>

Alerte diffusée par le ministère de la santé Rester à l'écoute des infos radio et TV



## Conduite à tenir face au risque de pandémie

### AVANT (phases 3, 4 et 5)

- Lavez-vous régulièrement les mains
- Évitez les contacts avec les animaux morts
- Signalez tous les cas suspects aux autorités
- Prenez rendez-vous avec votre médecin en cas de doute

### PENDANT (phase 6)

- Respectez strictement les consignes des autorités
- Lavez-vous régulièrement les mains
- Limitez au maximum vos déplacements
- Privilégiez les contacts téléphoniques et par Internet
- Informez le Maire des décès survenu à proximité de votre habitation



# Le risque radon

Niveau de risque de la commune : FAIBLE

Risque lié à la radioactivité d'origine naturelle présente dans la croûte terrestre, pouvant entraîner un risque sur la santé des personnes exposées.

Pour connaître l'exposition de votre habitation, il faut réaliser un dépistage à l'aide d'un appareil adapté, agréé par l'autorité de sûreté nucléaire.

Pour en savoir plus : consultez le site de Institut de Radioprotection et de Sûreté nucléaire : [www.irsn.fr](http://www.irsn.fr)



## Conduite à tenir face au risque radon

En cas de concentration de radon élevée (supérieure à 300Bq/m-3)

### PENDANT

- Renforcez l'étanchéité de votre habitation
- Ventilez régulièrement vos pièces à vivre
- Vérifiez votre système de chauffage
- Prévenez les autorités



# Le risque transport de matières dangereuses

Niveau de risque de la commune : FAIBLE

Le transport de matières dangereuses ne concerne pas que des produits hautement toxiques, explosifs ou polluants. Tous les produits dont nous avons régulièrement besoin comme les carburants, le gaz ou les engrais, peuvent, en cas d'événement, présenter des risques pour la population ou l'environnement.

Le risque de transport de matières dangereuses, ou risque TMD, est consécutif à un accident se produisant lors du transport de ces matières par voies routière, ferroviaire, voie d'eau ou canalisations.

Ce risque est par définition diffus et ne peut être localisé précisément. Néanmoins, les principaux risques sont situés au niveau des routes départementales (rue principale, rue d'Ettendorf, rue de Kirrwiller).



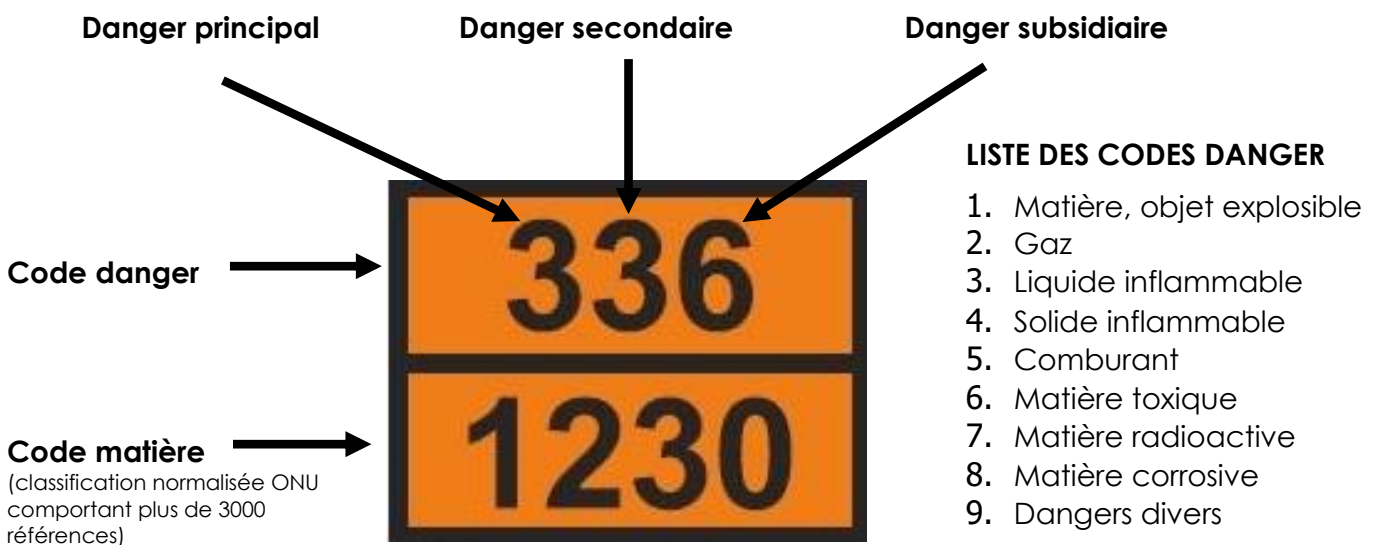
## Conduite à tenir face au risque transport de matières dangereuses

### PENDANT

- Informez les sapeurs-pompiers au plus vite (18)
- Ne touchez pas le produit, évitez de l'inhaler
- Confinez-vous rapidement dans le bâtiment le plus proche
- Ne fumez pas, évitez les gestes pouvant provoquer une étincelle

Sur les camions, la plaque de couleur orange signale la dangerosité des marchandises transportées. Cette plaque informe les services de secours sur les risques en cas d'accident.

Exemple de l'essence sans plomb :



# Les moyens d'alerte et de protection de la population

Dès l'apparition d'un risque, le Maire informe les habitants de la commune de la nature du risque et des dangers que cela représente pour les personnes, les biens et l'environnement. Il diffuse des conseils de comportement et les mesures à prendre dans cette situation. L'état d'alerte demeure jusqu'à l'émission d'un message de levée d'alerte diffusé dans les mêmes conditions.

Les moyens de diffusion des alertes par la commune :

- Le porte à porte, éventuellement complété par le téléphone
- Le site internet de la commune
- Les réseaux sociaux
- La sirène

Connaitre le signal national d'alerte de la sirène :

## Début d'alerte



En cas d'alerte, une sirène émet un signal :

- prolongé
- modulé (montant et descendant)
- comportant 3 séquences entrecoupées d'un court silence



1 min. 41 sec.

5 sec.



1 min. 41 sec.

5 sec.



1 min. 41 sec.

## Fin d'alerte



La fin de l'alerte sera signalée par la sirène sous forme d'un son continu de :



30 secondes


Les lieux d'accueil pouvant être mis à disposition par la commune :


- la mairie,
- l'atelier communal,
- les écoles,
- l'église,
- le foyer paroissial.


## Les alertes préfectorales sont diffusées par les médias nationaux (radio, télévision).

Rappel sur des niveaux de vigilance de Météo France

 Pas de vigilance particulière.

 Soyez attentifs; si vous pratiquez des activités sensibles au risque météorologique ou exposées aux crues; des phénomènes habituels dans la région mais occasionnellement et localement dangereux (ex. orage d'été, montée des eaux) sont en effet prévus; tenez-vous au courant de l'évolution de la situation.

 Soyez très vigilant; des phénomènes dangereux sont prévus; tenez-vous au courant de l'évolution de la situation et suivez les conseils de sécurité émis par les pouvoirs publics.

 Une vigilance absolue s'impose; des phénomènes dangereux d'intensité exceptionnelle sont prévus; tenez-vous régulièrement au courant de l'évolution de la situation et respectez impérativement les consignes de sécurité émises par les pouvoirs publics.

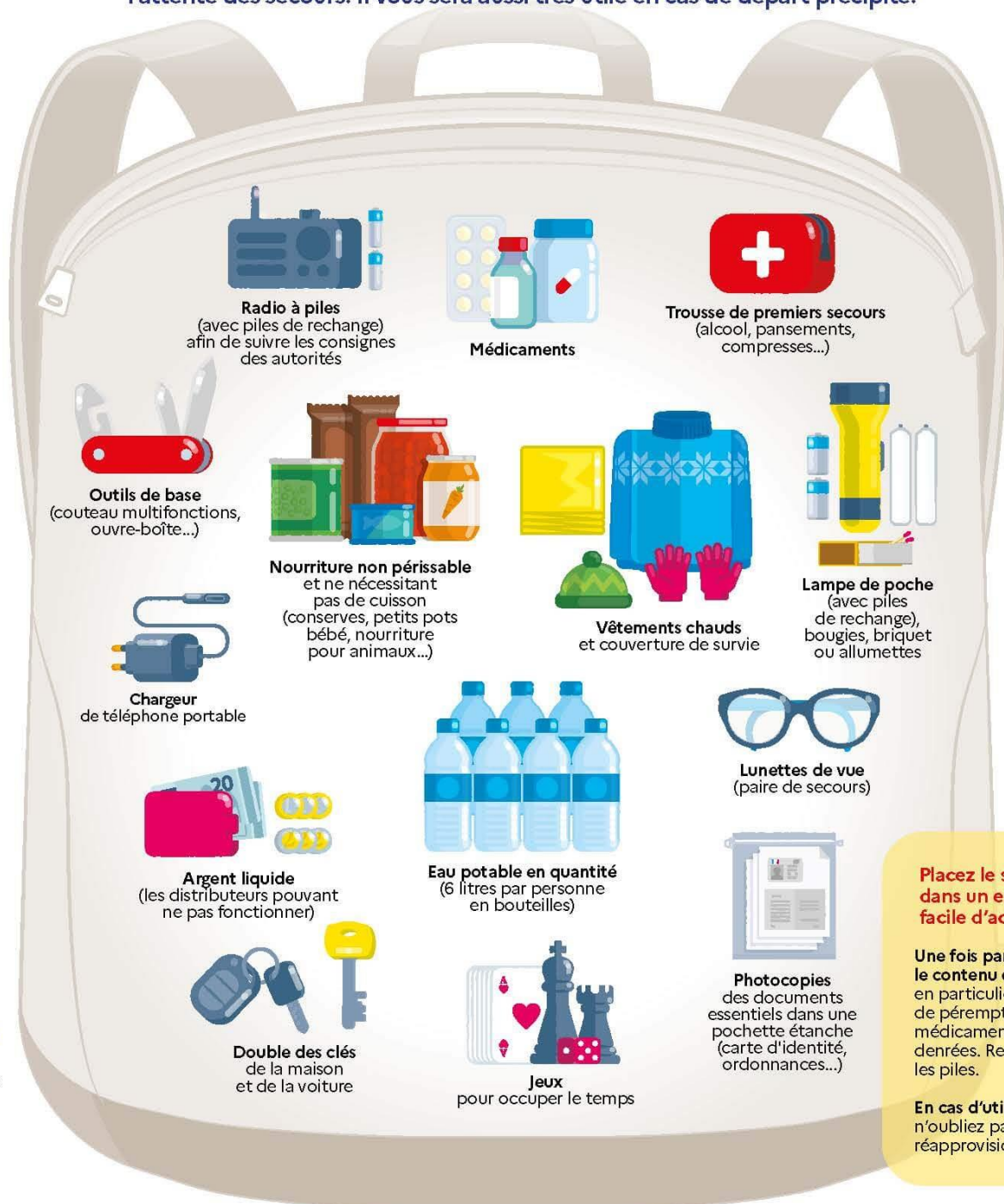
## Pour en savoir plus :

- Météo France  
[www.meteofrance.com](http://www.meteofrance.com)
- Vigilances météorologiques et crues  
<https://vigilance.meteofrance.fr/fr/bas-rhin>
- Préfecture du Bas-Rhin  
[www.bas-rhin.gouv.fr](http://www.bas-rhin.gouv.fr)
- Dossier départemental sur les risques majeurs  
<https://www.bas-rhin.gouv.fr/Actions-de-l-Etat/Prevention-des-risques-naturels-et-technologiques/L-information-preventive>
- Information routière  
<https://inforoute.alsace.eu/>
- Tous Responsables  
[www.sgdsn.gouv.fr](http://www.sgdsn.gouv.fr)

# Comment se préparer en amont ?

## Votre kit d'urgence

Coupures d'électricité, de gaz et d'eau courante, routes impraticables... lorsqu'une catastrophe majeure survient, **les premières 72 heures** sont souvent les plus éprouvantes. Ce kit préparé à l'avance vous permettra de rester chez vous plus sereinement dans l'attente des secours. Il vous sera aussi très utile en cas de départ précipité.



**Placez le sac dans un endroit facile d'accès !**

**Une fois par an, vérifiez le contenu de votre kit, en particulier la date de péremption des médicaments et des denrées. Remplacez les piles.**

**En cas d'utilisation, n'oubliez pas de le réapprovisionner !**

## NUMEROS UTILES

Pompiers .....	18
Samu .....	15
Gendarmerie .....	17
Urgences .....	112
Urgences malentendants (par internet ou SMS) .....	114
Centre anti poison .....	03 88 37 37 37
1 place de l'Hôpital Strasbourg	
SOS Mains .....	03 88 55 22 68
Hôpital de Saverne 19 côte de Saverne .....	03 88 71 67 67
Hôpital de Haguenau 64 avenue du professeur René Lerich	03 88 06 33 33
Hébergement d'urgence .....	115
SDEA numéro d'urgence .....	03 88 19 97 09
ES numéro d'urgence .....	03 88 18 74 00

**Défibrillateur cardiaque sur le palier de la mairie**